



Travail de psychologie sur la souffrance psychotique dans la schizophrénie

Edona Xhaqkaj et Julie Dominé

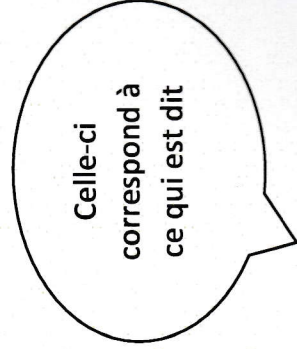
Exercice 1 : Calculer les longueurs AC et BC. On a : $AB = 4 \text{ cm}$, $CD = 1 \text{ cm}$, $DE = 6,5 \text{ cm}$, $CE = 8 \text{ cm}$.
 $CE = \frac{CD}{\sin(\angle CDE)}$
 $8 = \frac{1}{\sin(\angle CDE)}$
 $\sin(\angle CDE) = \frac{1}{8}$
 $\angle CDE = \arcsin\left(\frac{1}{8}\right)$
 $\angle CDE \approx 7,2^\circ$
 $\angle ACD = 180^\circ - \angle CDE - \angle BCD$
 $\angle ACD = 180^\circ - 7,2^\circ - 90^\circ = 82,8^\circ$
 $AC = \frac{AB}{\sin(\angle ACD)}$
 $AC = \frac{4}{\sin(82,8^\circ)}$
 $AC \approx 4,1 \text{ cm}$
 $BC = \frac{AB}{\tan(\angle ACD)}$
 $BC = \frac{4}{\tan(82,8^\circ)}$
 $BC \approx 0,6 \text{ cm}$

Exercice 2 : Prouver que les triangles ABC et ADE sont semblables. Calculer les longueurs AC et BC. On a : $AB = 4 \text{ cm}$, $CD = 1 \text{ cm}$, $DE = 6,5 \text{ cm}$, $CE = 8 \text{ cm}$.
 $\frac{AB}{AC} = \frac{DE}{AE}$
 $\frac{4}{AC} = \frac{6,5}{8 + AC}$
 $4(8 + AC) = 6,5AC$
 $32 + 4AC = 6,5AC$
 $32 = 2,5AC$
 $AC = \frac{32}{2,5} = 12,8 \text{ cm}$
 $BC = \frac{AB}{\tan(\angle ACD)}$
 $BC = \frac{4}{\tan(82,8^\circ)}$
 $BC \approx 0,6 \text{ cm}$

Explications

Pour la deuxième partie de notre travail, nous avons décidé de faire un album de 26 photos. Les photos n'ont pas d'ordre logique, nous avons essayé de prendre différentes situations de notre quotidien. Dans notre album, nous avons voulu comparer deux personnes. La personne de gauche ne souffre pas de maladie et celle de droite est atteinte de la schizophrénie.

Tout d'abord nous avons utilisé deux sortes de bulles dans notre travail.

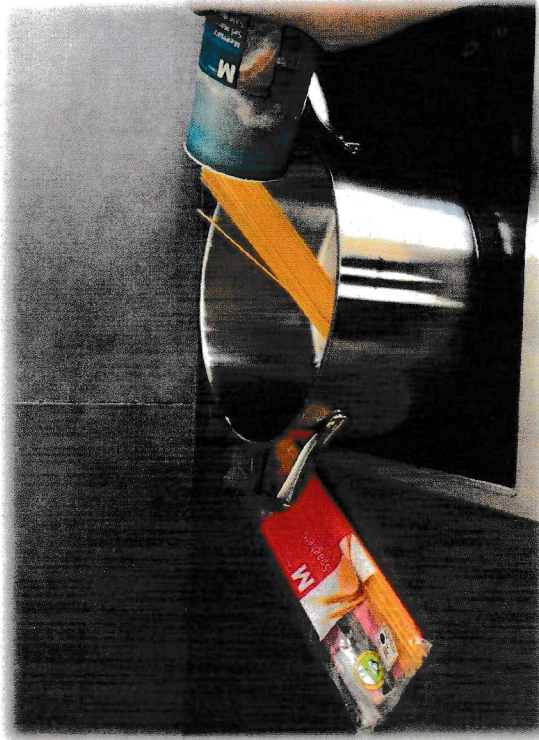


Nous pouvons constater que d'apparence ces deux personnes ne sont pas différentes. C'est seulement lorsque nous lisons les textes que nous pouvons remarquer la différence entre ceux de deux personnes. Nous avons écrit ces textes en fonction des symptômes psychotiques que la maladie de la schizophrénie amène. Nous avons représenté : un trouble de la fonction exécutive, ensuite un état paranoïaque, une hallucination gustative, une hallucination auditive, une perte de motivation (l'aboulie), un délire (envoi de « messages »), une situation de délire, une autre forme d'hallucination visuelle, une perte de motivation (anhédonie), des émotions inadaptées, un retrait social, un délire (la personne se sent surveillée). Pour finir, nous avons montré une personne qui n'est plus capable de s'occuper d'elle. Il était important pour nous de montrer que cette maladie affecte le quotidien des malades.

Pour faire des spaghettis, il vous faut :

- Une pincée de sel
- 1 litre d'eau
- 100 grammes de spaghettis
- Une cuillère à soupe d'huile

Alors, il me semble que pour faire des spaghettis l'ingrédient principal c'est le sirop...



Mon dieu toute
cette poussière.
Il faut que je
nettoie tout ça !



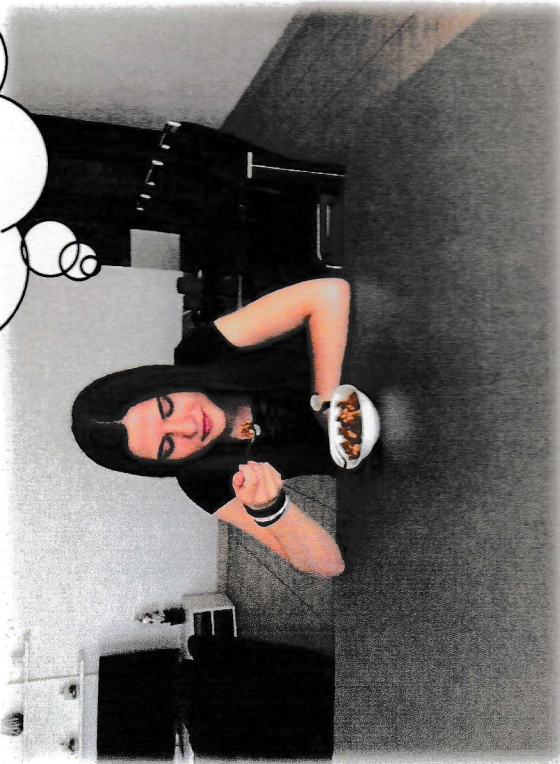
Faut absolument
que je nettoie cette
plante. Je suis sûre
qu'il y a du poison !!!



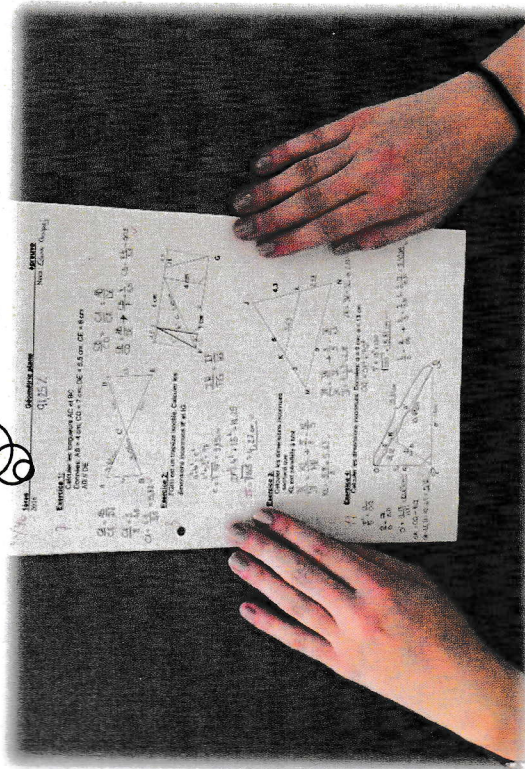
Miam elles
sont bonnes
ces céréales !



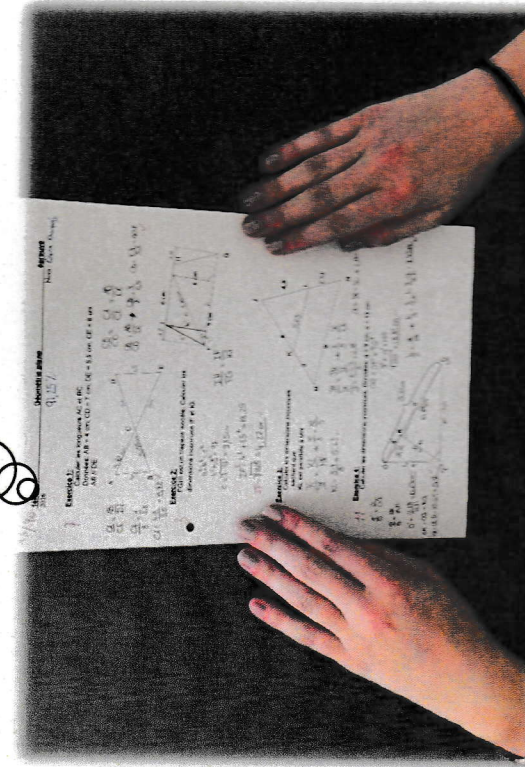
Beurk ! Elles ont un
goût de sang ces
céréales !



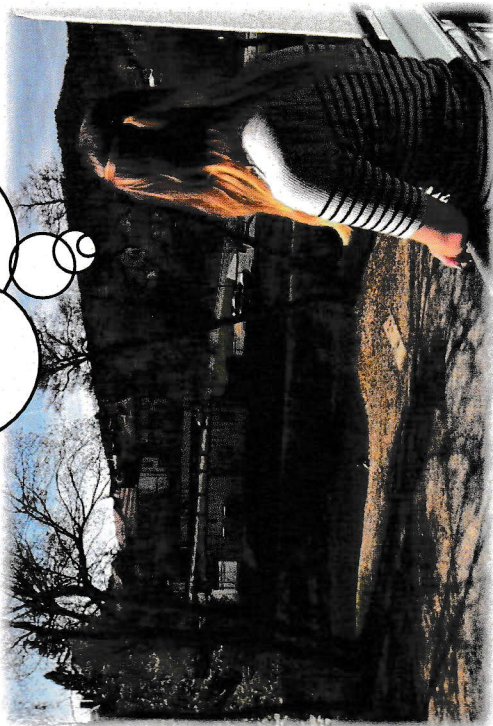
Je suis trop contente,
j'ai fait 91% à cette
épreuve !



Tu es vraiment trop
nul, tu as seulement
fait 91% à cette
épreuve.



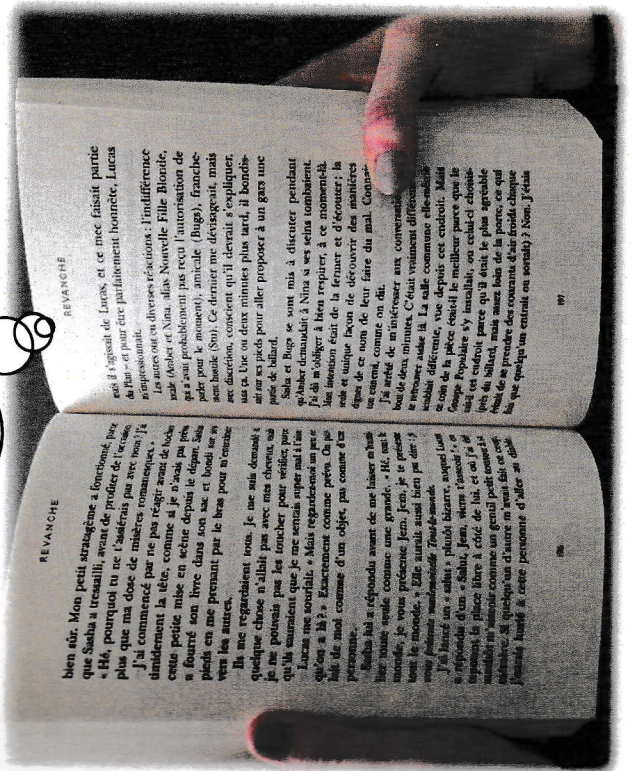
Il fait beau dehors,
j'irais bien faire une
promenade.



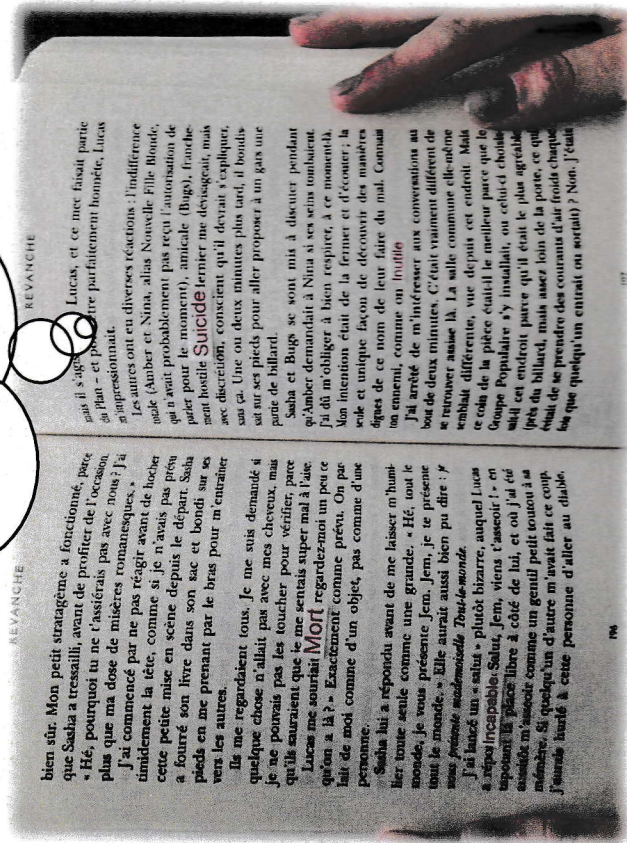
Il fait beau aujourd'hui
mais ce temps me
démotive. Je n'ai rien
envie de faire.

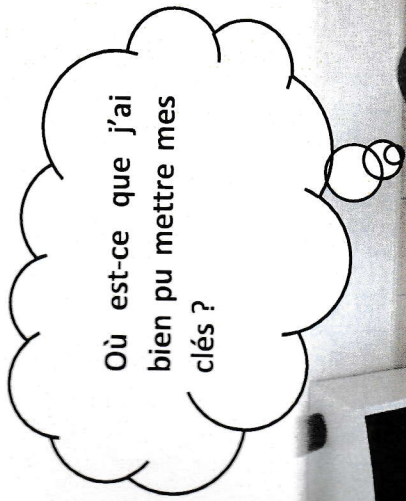


J'adore lire et en plus cette histoire me passionne.



J'adore lire....
« Lucas me souriait Mort... »
Mais pourquoi cette histoire me parle de mort ?







Je dois aller chercher ma cousine qui habite au 1^{er} étage.




« Z, 666, α »
Je crois que ce n'est pas comme ça normalement.

J'adore jouer au football !




Je n'aime même plus jongler, alors que normalement j'adore le football.





Eh, je dois aller acheter du pain, tu viens avec moi ?



Pourquoi est-ce qu'elle me prend dans ses bras ?

Trop cool ! Je t'aime trop, tu es trop gentille !!!

J'ai hâte de revoir mon amie Marine.

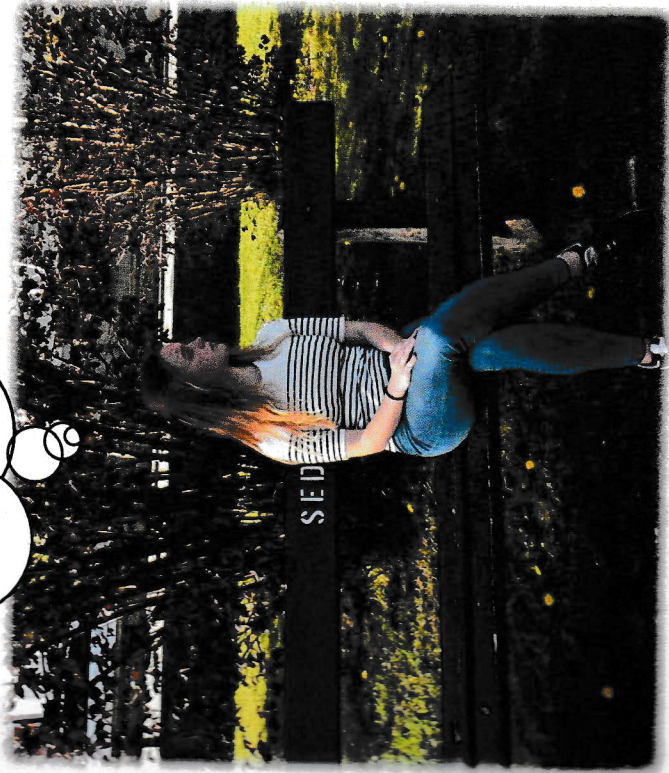


Finalelement, je ne vais pas aller chez Marine.



Psychologie

Ça fait du bien d'être dehors, on voit qu'il y a de la vie dans ce quartier.



C'est insupportable quand je suis dehors tout le monde peut lire mes pensées !





